



STRIVE FOR PERFECTION  
[www.swiza.com](http://www.swiza.com)



# SWIZA MAGNUS GMT

BEDIENUNGSANLEITUNG

# SWIZA MAGNUS GMT BEDIENUNGS- ANLEITUNG

HERZLICHEN GLÜCKWUNSCH!

Ihre SWIZA MAGNUS GMT Uhr ist mit einem Swiss Made Quarzwerk ausgestattet.

Dank der sorgfältigen Konstruktion und Verarbeitung, sowie der Verwendung hochwertiger Materialien und Komponenten, ist Ihre Uhr gegen Erschütterungen, Temperaturschwankungen und Eindringen von Wasser oder Staub geschützt.

Für ein einwandfreies und präzises Funktionieren, beachten Sie bitte nachfolgende Bedienungsanleitung.

## PFLEGE UND WARTUNG

### TEMPERATUR

Setzen Sie Ihre Uhr nicht plötzlichen Temperaturwechseln (Eintauchen in kaltes Wasser nach intensiver Sonnenbestrahlung) oder extremen Temperaturen (über 60 °C oder unter 0 °C) aus.

### SCHOCK- UND STOSSARTIGE EINWIRKUNGEN

Vermeiden Sie es, Ihre Uhr Temperaturschocks und anderen Stoßwirkungen auszusetzen, da sie dadurch Schaden nehmen könnte. Lassen Sie Ihre Uhr nach einem starken Temperaturschock bzw. mechanischen Stoß durch einen autorisierten SWIZA Uhrmacher oder das SWIZA Service-Center prüfen.

### SCHÄDLICHE PRODUKTE

Vermeiden Sie den direkten Kontakt Ihrer Uhr mit Lösungs- und Reinigungsmitteln, Parfums, Kosmetikprodukten usw.: Dadurch könnten Armband, Gehäuse oder Dichtungen beschädigt werden.

### REINIGUNG

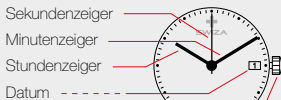
Es ist empfehlenswert, Ihre Uhr (außer dem Lederarmband) regelmäßig mit einem weichen Tuch und mildem Seifenwasser zu reinigen. Nach einem Bad in Salzwasser spülen Sie Ihre Uhr am besten mit Süßwasser ab und lassen sie anschließend vollständig trocknen.

## SERVICE

Wie jedes Präzisionsinstrument sollte auch eine SWIZA Uhr für ein optimales Funktionieren regelmäßigen Wartungen unterzogen werden. Wir empfehlen Ihnen, Ihre Uhr alle 3 bis 4 Jahre durch einen autorisierten SWIZA Uhrmacher oder das SWIZA Service-Center überprüfen zu lassen. Beachten Sie, dass diese Zeitdauer je nach Klima und Verwendungsbedingungen kleiner sein kann. Um die Vorteile eines tadellosen Kundendienstes wahrzunehmen und die Garantie zu erhalten, wenden Sie sich bitte stets an einen autorisierten SWIZA Fachhändler oder ein SWIZA Service-Center.

## BESCHREIBUNG DER ANZEIGE- UND BEDIENELEMENTE

### ANZEIGEELEMENTE

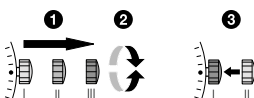


### BEDIENELEMENTE



## EINSTELLUNG ZEIT

- 1 Krone in Position III herausziehen (Uhr stoppt)
- 2 \*Krone drehen bis die aktuelle Zeit angezeigt wird
- 3 Krone zurück in Position I drücken



\*24-Stundenrhythmus beachten

## SCHNELLKORREKTUR DATUM

- 1 Krone in Position II herausziehen (Uhr läuft weiter)
- 2 Krone im Uhrzeigersinn drehen bis das aktuelle Datum erscheint
- 3 Krone zurück in Position I drücken



Auch in der Kalenderschaltphase von ca. 22.00-24.00 Uhr kann das Datum korrigiert werden, wobei das Datum des folgenden Tages eingestellt werden muss, da um Mitternacht keine automatische Schaltung erfolgt.

## BATTERIE

- Batterietyp: 371 (Ø 9,5 mm x 2,05 mm / SR 920 SW)

## SCHNELLKORREKTUR DER 24-STUNDEN ANZEIGE

- 1 Krone in Position II herausziehen (Uhr läuft weiter)
- 2 Krone im Gegenuhrzeigersinn drehen bis die gewünschte Zeit angezeigt wird
- 3 Krone zurück in Position I drücken

